

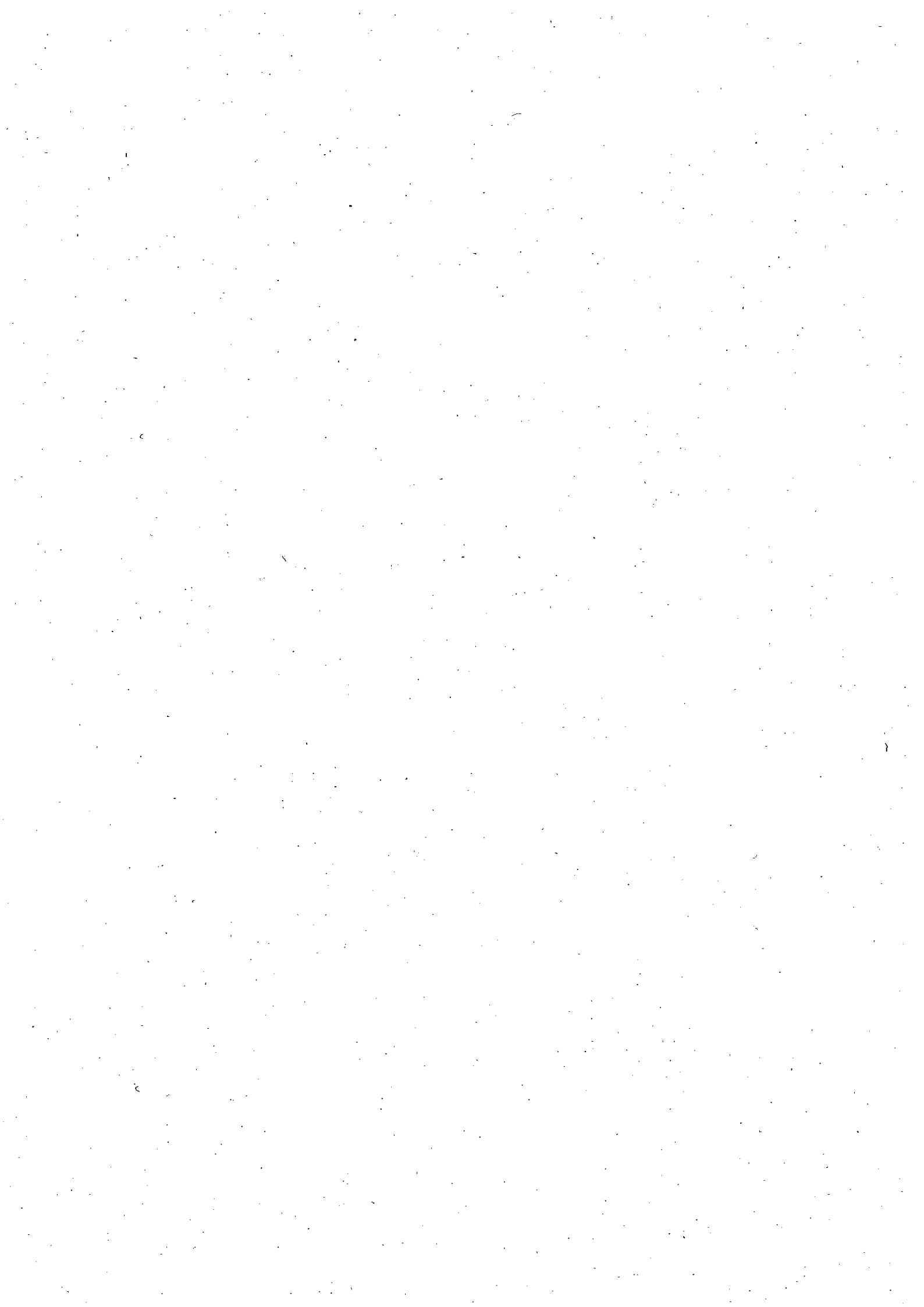
議案第31号

専決処分の承認を求めることについて

地方自治法第179条第1項の規定により、別紙のとおり専決処分したので、同条第3項の規定によりこれを報告し、承認を求める。

令和2年5月11日提出

日野町長 塚田 淳一

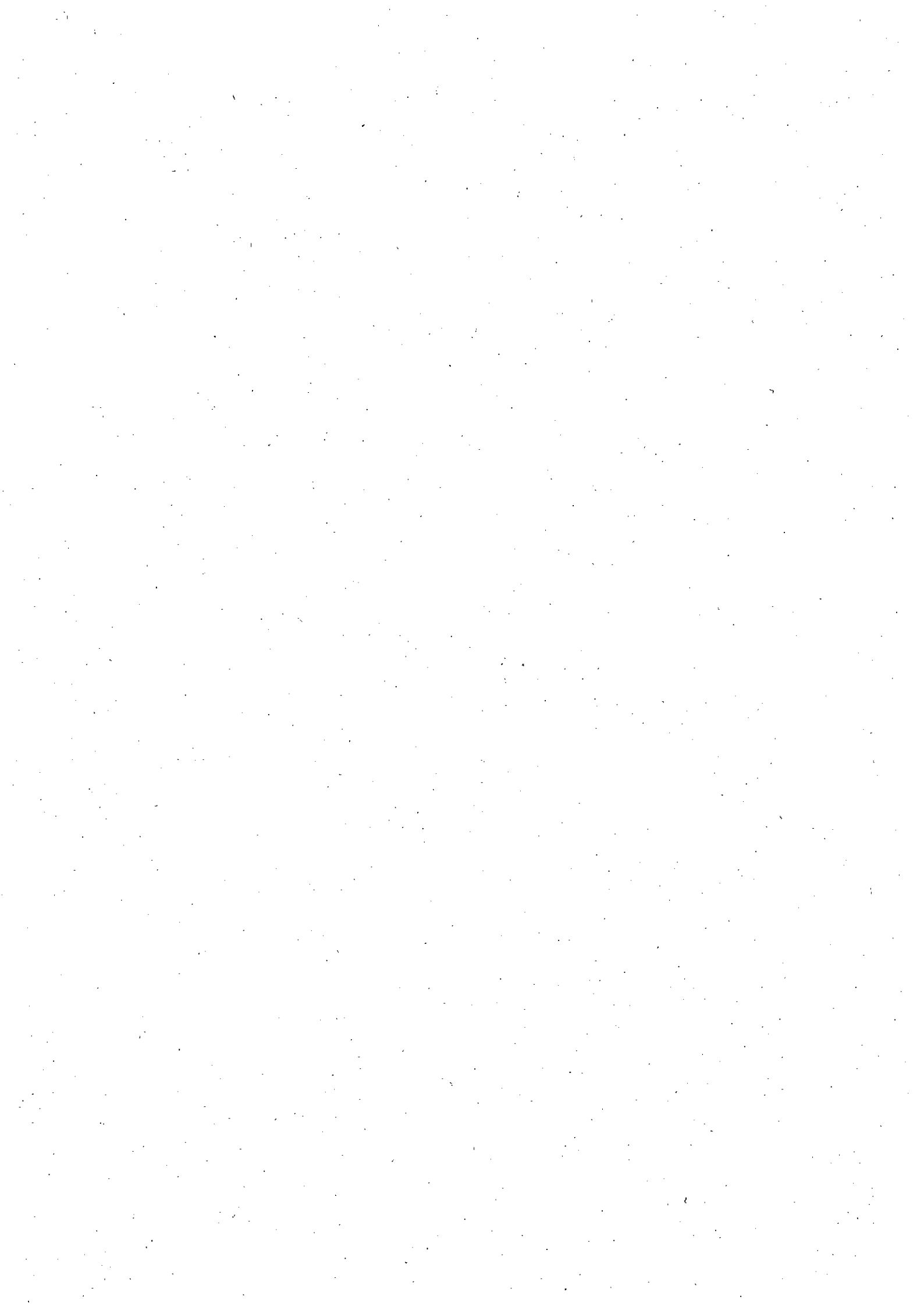


## 専 決 処 分 書

地方自治法第179条第1項の規定により、別紙の日野町国民健康保険税条例の一部を改正する条例を専決処分する。

令和2年3月31日

日野町長 塚 田 淳 一



## 国民健康保険税条例の改正が必要な理由と概要

### 1 背景及び趣旨

地方税法施行令等の一部を改正する政令（令和2年政令第109号）等が、令和2年3月31日に公布され、令和2年4月1日から施行されること等による法律等改正に伴い国民健康保険税条例の一部改正を行うもの。

### 2 改正内容

#### (1) 国民健康保険税の課税限度額の引き上げ。(第2条)

- ・基礎課税額 限度額 61万円 → 63万円
- ・介護納付金課税額 限度額 16万円 → 17万円

#### (2) 低所得者に対する軽減措置(均等割、平等割)の対象となる世帯の軽減判定所得の拡大。(第23条)

##### ・5割軽減対象者の要件

(改正前) 世帯の所得  $33万円 + (\text{被保険者数}) \times 2.8万円$  以下

(改正後) 世帯の所得  $33万円 + (\text{被保険者数}) \times 2.85万円$  以下

##### ・2割軽減対象者の要件

(改正前) 世帯の所得  $33万円 + (\text{被保険者数}) \times 5.1万円$  以下

(改正後) 世帯の所得  $33万円 + (\text{被保険者数}) \times 5.2万円$  以下

#### (3) 長期譲渡所得に係る国民健康保険税の課税の特例等の追加。(附則)

- ・低未利用土地等を譲渡した場合の長期譲渡所得に係る課税特例の創設。

### 3 附則規程

#### (施行期日)

この条例は、令和2年4月1日から施行する。ただし、附則第4項及び第5項の改正規定は、土地基本法等の一部を改正する法律（令和2年法律第12号）附則第1項第1号に掲げる規定の施行の日の属する年の翌年の1月1日から施行する。

#### (適用区分)

改正後の日野町国民健康保険税条例の規定は、令和2年度以後の年度分の国民健康保険税について適用し、令和元年度分までの国民健康保険税については、なお従前の例による。

日野町国民健康保険税条例の一部を改正する条例

日野町国民健康保険税条例(昭和35年日野町条例第4号)の一部を次のように改正する。

改正後	改正前
<p>(課税額) 第2条 略</p> <p>2 前項第1号の基礎課税額は、世帯主(前条第2項の世帯主を除く。)及びその世帯に属する国民健康保険の被保険者につき算定した所得割額及び資産割額並びに被保険者均等割額及び世帯別平等割額の合算額とする。ただし、当該合算額が<u>63万円</u>を超える場合においては、基礎課税額は、<u>63万円</u>とする。</p> <p>3 略</p> <p>4 第1項第3号の介護納付金課税被保険者である世帯主(前条第2項の世帯主を除く。)及びその世帯に属する介護納付金課税被保険者につき算定した所得割額及び資産割額並びに被保険者均等割額及び世帯別平等割額の合算額とする。ただし、当該合算額が<u>17万円</u>を超える場合においては、介護納付金課税額は、<u>17万円</u>とする。</p> <p>(国民健康保険税の減額)</p> <p>第23条 次の各号の1に掲げる国民健康保険税の納税義務者に対して課する国民健康保険税の額は、第2条第2項本文の基礎課税額からア及びイに掲げる額を減額して得た額(当該減額して得た額が<u>63万円</u>を超える場合には、<u>63万円</u>)、同条第3項本文の後期高齢者支援金等課税額からウ及びエに掲げる額を減額して得た額(当該減額して得た額が19万円を超える場合には、19万円)並びに同条第4項本文の介護納付金課税額からオ及びカに掲げる額を減額して得た額(当該減額して得た額が<u>17万円</u>を超える場合には、<u>17万円</u>)の合算額とする。</p>	<p>(課税額) 第2条 略</p> <p>2 前項第1号の基礎課税額は、世帯主(前条第2項の世帯主を除く。)及びその世帯に属する国民健康保険の被保険者につき算定した所得割額及び資産割額並びに被保険者均等割額及び世帯別平等割額の合算額とする。ただし、当該合算額が<u>61万円</u>を超える場合においては、基礎課税額は、<u>61万円</u>とする。</p> <p>3 略</p> <p>4 第1項第3号の介護納付金課税額は、介護納付金課税被保険者である世帯主(前条第2項の世帯主を除く。)及びその世帯に属する介護納付金課税被保険者につき算定した所得割額及び資産割額並びに被保険者均等割額及び世帯別平等割額の合算額とする。ただし、当該合算額が<u>16万円</u>を超える場合においては、介護納付金課税額は、<u>16万円</u>とする。</p> <p>(国民健康保険税の減額)</p> <p>第23条 次の各号の1に掲げる国民健康保険税の納税義務者に対して課する国民健康保険税の額は、第2条第2項本文の基礎課税額からア及びイに掲げる額を減額して得た額(当該減額して得た額が<u>61万円</u>を超える場合には、<u>61万円</u>)、同条第3項本文の後期高齢者支援金等課税額からウ及びエに掲げる額を減額して得た額(当該減額して得た額が19万円を超える場合には、19万円)並びに同条第4項本文の介護納付金課税額からオ及びカに掲げる額を減額して得た額(当該減額して得た額が<u>16万円</u>を超える場合には、<u>16万円</u>)の合算額とする。</p>

(1) 略

(2) 法第703条の5に規定する総所得金額及び山林所得金額の合算額が、33万円に被保険者及び特定同一世帯所属者1人につき28万5千円を加算した金額を超えない世帯に係る納税義務者(前号に該当する者を除く。)

ア～カ 略

(3) 法第703条の5に規定する総所得金額及び山林所得金額の合算額が、33万円に被保険者及び特定同一世帯所属者1人につき52万円を加算した金額を超えない世帯に係る納税義務者(前2号に該当する者を除く。)

ア～カ 略

附 則

(長期譲渡所得に係る国民健康保険税の課税の特例)

4 世帯主又はその世帯に属する国民健康保険の被保険者若しくは特定同一世帯所属者が法附則第34条第4項の譲渡所得を有する場合における第3条、第8条及び第23条の規定の適用については、第3条第1項中「及び山林所得金額の合計額から同条第2項」とあるのは「及び山林所得金額並びに法附則第34条第4項に規定する長期譲渡所得の金額(租税特別措置法(昭和32年法律第26号)第33条の4第1項若しくは第2項、第34条第1項、第34条の2第1項、第34条の3第1項、第35条第1項、第35条の2第1項、第35条の3第1項又は第36条の規定に該当する場合には、これらの規定の適用により同法第31条第1項に規定する長期譲渡所得の金額から控除する金額を控除した金額。以下この項において「控除後の長期譲渡所得の金額」という。)の合計額から法第314条の2第2項」と、「及び山林所得金額の合計額(」とあるのは「及び山林所得金額並びに控除後の長期譲渡所得の金額の合計金額(」と、同条第2項中「又は山林所得金額」とあるのは「若しくは山林所得金額又は法附則第34条第4項に規定する長期譲渡所得の金額」と、第23条中「及び山林所得金額」

(1) 略

(2) 法第703条の5に規定する総所得金額及び山林所得金額の合算額が、33万円に被保険者及び特定同一世帯所属者1人につき28万円を加算した金額を超えない世帯に係る納税義務者(前号に該当する者を除く。)

ア～カ 略

(3) 法第703条の5に規定する総所得金額及び山林所得金額の合算額が、33万円に被保険者及び特定同一世帯所属者1人につき51万円を加算した金額を超えない世帯に係る納税義務者(前2号に該当する者を除く。)

ア～カ 略

附 則

(長期譲渡所得に係る国民健康保険税の課税の特例)

4 世帯主又はその世帯に属する国民健康保険の被保険者若しくは特定同一世帯所属者が法附則第34条第4項の譲渡所得を有する場合における第3条、第8条及び第23条の規定の適用については、第3条第1項中「及び山林所得金額の合計額から同条第2項」とあるのは「及び山林所得金額並びに法附則第34条第4項に規定する長期譲渡所得の金額(租税特別措置法(昭和32年法律第26号)第33条の4第1項若しくは第2項、第34条第1項、第34条の2第1項、第34条の3第1項、第35条第1項、第35条の2第1項又は第36条の規定に該当する場合には、これらの規定の適用により同法第31条第1項に規定する長期譲渡所得の金額から控除する金額を控除した金額。以下この項において「控除後の長期譲渡所得の金額」という。)の合計額から法第314条の2第2項」と、「及び山林所得金額の合計額(」とあるのは「及び山林所得金額並びに控除後の長期譲渡所得の金額の合計金額(」と、同条第2項中「又は山林所得金額」とあるのは「若しくは山林所得金額又は法附則第34条第4項に規定する長期譲渡所得の金額」と、第23条中「及び山林所得金額」とあるのは「及

<p>とあるのは「及び山林所得金額並びに法附則第34条第4項に規定する長期譲渡所得の金額」とする。</p> <p>(短期譲渡所得に係る国民健康保険税の課税の特例)</p> <p>5 前項の規定は、世帯主又はその世帯に属する国民健康保険の被保険者若しくは特定同一世帯所属者が法附則第35条第5項の譲渡所得を有する場合について準用する。この場合において、前項中「法附則第34条第4項」とあるのは「法附則第35条第5項」と、「長期譲渡所得の金額」とあるのは「短期譲渡所得の金額」と、「第35条の2第1項、第35条の3第1項又は第36条」とあるのは「又は第36条」と、「第31条第1項」とあるのは「第32条第1項」と読み替えるものとする。</p>	<p>び山林所得金額並びに法附則第34条第4項に規定する長期譲渡所得の金額」とする。</p> <p>(短期譲渡所得に係る国民健康保険税の課税の特例)</p> <p>5 前項の規定は、世帯主又はその世帯に属する国民健康保険の被保険者若しくは特定同一世帯所属者が法附則第35条第5項の譲渡所得を有する場合について準用する。この場合において、前項中「法附則第34条第4項」とあるのは「法附則第35条第5項」と、「長期譲渡所得の金額」とあるのは「短期譲渡所得の金額」と、「第35条の2第1項又は第36条」とあるのは「又は第36条」と、「第31条第1項」とあるのは「第32条第1項」と読み替えるものとする。</p>
---	--

附 則

(施行期日)

第1条 この条例は、令和2年4月1日から施行する。ただし、附則第4項及び第5項の改正規定は、土地基本法等の一部を改正する法律（令和2年法律第12号）附則第1項第1号に掲げる規定の施行の日の属する年の翌年の1月1日から施行する。

(適用区分)

第2条 この条例による改正後の日野町国民健康保険条例の規定は、令和2年度以後の年度分の国民健康保険税について適用し、令和元年度分までの国民健康保険税については、なお従前の例による。